

**Административный регламент
по предоставлению местной администрацией внутригородского муниципального
образования Санкт-Петербурга муниципальный округ Коломяги,
осуществляющей отдельные государственные полномочия Санкт-Петербурга
по организации и осуществлению деятельности по опеке и попечительству,
назначению и выплате денежных средств на содержание детей, находящихся под опекой
или попечительством, и денежных средств на содержание детей, переданных на
воспитание в приемные семьи, в Санкт-Петербурге,
государственной услуги по согласию органа опеки и попечительства на
установление отцовства лица, не состоящего в браке с матерью ребенка, в случае смерти
матери, признания ее недееспособной, невозможности установления места нахождения
матери или в случае лишения ее родительских прав**

1. Общие положения

1.1. Настоящий Административный регламент регулирует отношения, возникающие между заявителями и местной администрацией внутригородского муниципального образования Санкт-Петербурга муниципальный округ Коломяги, осуществляющей отдельные государственные полномочия Санкт-Петербурга по организации и осуществлению деятельности по опеке и попечительству, назначению и выплате денежных средств на содержание детей, находящихся под опекой или попечительством, и денежных средств на содержание детей, переданных на воспитание в приемные семьи, в Санкт-Петербурге (далее по тексту Местная администрация), в сфере предоставления государственной услуги по **согласию органа опеки и попечительства на установление отцовства лица, не состоящего в браке с матерью ребенка, в случае смерти матери, признания ее недееспособной, невозможности установления места нахождения матери или в случае лишения ее родительских прав** (далее – государственная услуга).

Блок-схема предоставления государственной услуги представлена в приложении № 1 к настоящему Административному регламенту.

1.2. Заявителями являются как совершеннолетние, так и несовершеннолетние граждане, имеющие намерение установить отцовство в отношении несовершеннолетнего (далее – заявитель).

1.3. Требования к порядку информирования о порядке предоставления государственной услуги.

1.3.1. В предоставлении государственной услуги участвуют:

1.3.1.1. Комитет по делам записи актов гражданского состояния (далее – КЗАГС):

Адрес: 191015, Санкт-Петербург, Таврическая ул., д. 39, тел. (812) 271-79-43, факс (812) 271-41-10, адрес электронной почты: kzags@gov.spb.ru, адрес сайта: www.gov.spb.ru.

График работы: понедельник – четверг с 9.00 до 18.00, пятница с 9.00 до 17.00; перерыв с 13.00 до 13.48, выходные дни – суббота, воскресенье.

1.3.1.2. Санкт-Петербургское государственное казенное учреждение «Многофункциональный центр предоставления государственных услуг» (далее Многофункциональный центр).

Адрес: 191124, Санкт-Петербург, ул. Красного Текстильщика, д.10-12, литера О.

График работы: с 9.00 до 21.00 без выходных.

Места нахождения и графики работы подразделений Многофункционального центра приведены в приложении № 5 к настоящему Административному регламенту, а также

размещены на Портале «Государственные услуги в Санкт-Петербурге» www.gu.spb.ru (далее – Портал).

Центр телефонного обслуживания – 573-90-00.

1.3.1.3. Санкт-Петербургские государственные казенные учреждения – районные жилищные агентства (далее – СПб ГКУ ЖА).

Места нахождения, справочные телефоны и адреса электронной почты СПб ГКУ ЖА приведены в приложении № 6 к настоящему Административному регламенту.

График работы: с 9.00 до 18.00 (в пятницу – до 17.00), перерыв с 13.00 до 13.48, выходные дни – суббота и воскресенье. Продолжительность рабочего дня, непосредственно предшествующего нерабочему праздничному дню, уменьшается на один час.

1.3.1.4. Местная администрация

Адрес: 197375, Санкт-Петербург, Земский пер., дом 7
телефон (812)454-68-70, факс (812)304-02-06

Адрес сайта: <http://www.kolomjagi.ru>, адрес электронной почты: МАМО70@yandex.ru

График работы: понедельник – четверг с 09.30 до 18.00, пятница с 09.30 до 17.00; перерыв с 13.30 до 14.00, выходные дни – суббота, воскресенье. Продолжительность рабочего дня, непосредственно предшествующего нерабочему праздничному дню, уменьшается на один час.

Часы приема отдела опеки и попечительства Местной администрации: понедельник и четверг с 11.00 до 13.00; с 15.00 до 17.00.

1.3.2. Информацию об органах (организациях), указанных в пункте 1.3.1. настоящего Административного регламента заявители могут получить следующими способами (в следующем порядке):

направив письменный запрос по адресам органов (организаций), указанных в пункте 1.3.1. настоящего Административного регламента;

в электронном виде по адресам электронной почты указанных органов (организаций);

по справочным телефонам специалистов органов (организаций), указанных в пункте 1.3.1. настоящего Административного регламента;

на Портале «Государственные услуги в Санкт-Петербурге» (www.gu.spb.ru);

в сети Интернет на официальных сайтах органов (организаций), указанных в пункте 1.3.1. настоящего Административного регламента;

при личном обращении на прием к специалистам органов (организаций) (в дни и часы приема, если установлены);

на стендах, расположенных в местах предоставления государственной услуги, размещается следующая информация:

наименование государственной услуги;

график (режим) работы, телефоны, адреса электронной почты Местной администрации, осуществляющей прием и консультации заявителей по вопросам предоставления государственной услуги;

адрес Местной администрации, участвующей в предоставлении государственной услуги;

контактная информация Местной администрации, участвующей в предоставлении государственной услуги;

порядок предоставления государственной услуги;

последовательность посещения заявителем Местной администрации, участвующей в предоставлении государственной услуги;

перечень категорий граждан, имеющих право на получение государственной услуги;

перечень документов, необходимых для получения государственной услуги, в том числе получаемых Местной администрацией без участия заявителя;

образец заполненного заявления.

в Центре телефонного обслуживания МФЦ (573-90-00);

при обращении к инфоматам (инфокиоскам, инфопунктам), размещенным в помещениях структурных подразделений МФЦ, указанных в приложении № 5 к настоящему Административному регламенту;

на улицах Санкт-Петербурга и в вестибюлях станций СПб ГУП «Санкт-Петербургский метрополитен» по адресам, указанным на Портале «Государственные услуги в Санкт-Петербурге».

II. Стандарт предоставления государственной услуги

2.1. Наименование государственной услуги: согласие органа опеки и попечительства на установление отцовства лица, не состоящего в браке с матерью ребенка, в случае смерти матери, признания ее недееспособной, невозможности установления места нахождения матери или в случае лишения ее родительских прав.

Краткое наименование государственной услуги: согласие органа опеки и попечительства на установление отцовства лица, не состоящего в браке с матерью ребенка.

2.2. Государственная услуга предоставляется Местной администрацией при условии, что ребенок, в отношении которого устанавливается отцовство, имеет регистрацию по месту жительства (пребывания) на территории муниципального образования Коломяги.

Предоставление государственной услуги осуществляется Местной администрацией во взаимодействии с Многофункциональным центром и его подразделениями, с СПб ГКУ ЖА и с КЗАГС.

Должностным лицам Местной администрации и специалистам Местной администрации запрещено требовать от заявителя осуществления действий, в том числе согласований, необходимых для получения государственной услуги и связанных с обращением в иные государственные органы и организации, за исключением получения услуг, включенных в перечень услуг, которые являются необходимыми и обязательными для предоставления государственных услуг, утвержденный Правительством Санкт-Петербурга.

2.3. Результатами предоставления государственной услуги являются:

направление (вручение) заявителю Постановления о согласии либо об отказе в согласии на установление отцовства лица, не состоящего в браке с матерью ребенка:

на бумажном носителе – Постановление выдается лично заявителю Местной администрацией или Многофункциональным центром либо направляется через отделения федеральной почтовой связи;

в форме электронного документа - путем отправки по электронной почте либо через Портал.

2.4. Сроки предоставления государственной услуги:

решение о согласии либо об отказе в согласии на установление отцовства лица, не состоящего в браке с матерью ребенка, принимается Местной администрацией, в течение 30 (тридцати) дней со дня получения от заявителя заявления и документов, указанных в пункте 2.6 настоящего Административного регламента.

В случае направления Местной администрацией межведомственных запросов и получения ответов на них срок предоставления государственной услуги может быть увеличен в соответствии с действующим законодательством.

2.5. Предоставление государственной услуги осуществляется в соответствии со следующими нормативно правовыми актами:

Конституция Российской Федерации от 12.12.1993;

Семейный кодекс Российской Федерации от 29.12.1995 № 223-ФЗ;

Федеральный закон от 15.11.1997 № 143-ФЗ «Об актах гражданского состояния»;

Федеральный закон от 06.10.2003 № 131-ФЗ «Об общих принципах организации местного самоуправления в Российской Федерации»;

Федеральный закон от 02.05.2006 N 59-ФЗ «О порядке рассмотрения обращений граждан Российской Федерации»;

Федеральный закон от 27.07.2006 № 152-ФЗ «О персональных данных»;
Федеральный закон от 27.07.2010 № 210-ФЗ «Об организации предоставления государственных и муниципальных услуг»;

Федеральный закон от 06.04.2011 № 63-ФЗ «Об электронной подписи»;

Закон Санкт-Петербурга от 31.10.2007 № 536-109 «О наделении органов местного самоуправления в Санкт-Петербурге отдельными государственными полномочиями Санкт-Петербурга по организации и осуществлению деятельности по опеке и попечительству, назначению и выплате денежных средств на содержание детей, находящихся под опекой или попечительством, и денежных средств на содержание детей, переданных на воспитание в приемные семьи, в Санкт-Петербурге»;

постановление Правительства Санкт-Петербурга от 23.12.2011 № 1753 «О порядке межведомственного информационного взаимодействия при предоставлении государственных и муниципальных услуг исполнительными органами государственной власти Санкт-Петербурга и органами местного самоуправления в Санкт-Петербурге, а также услуг государственных учреждений, подведомственных исполнительным органам государственной власти Санкт-Петербурга, и других организаций, в которых размещается государственное задание (заказ)».

2.6. Исчерпывающий перечень документов, необходимых в соответствии с нормативными правовыми актами для предоставления государственной услуги и услуг, которые являются необходимыми и обязательными для предоставления государственной услуги, подлежащих представлению заявителем:

- заявление о получении согласия на установление отцовства лица, не состоящего в браке с матерью ребенка, согласно Приложению № 2 к настоящему Административному регламенту;
- паспорт заявителя;
- свидетельство о рождении ребенка, в отношении которого устанавливается отцовство, выданное органами исполнительной власти субъекта Российской Федерации (кроме Санкт-Петербурга);
- свидетельство о смерти матери ребенка, выданное органами исполнительной власти субъекта Российской Федерации (кроме Санкт-Петербурга);
- решение суда о признании матери ребенка недееспособной;
- решение суда о лишении родительских прав матери ребенка;
- решение суда о признании матери ребенка безвестно отсутствующей;
- документ, выданный органом внутренних дел по последнему известному месту жительства матери ребенка, подтверждающий невозможность установления ее места пребывания;
- справка о регистрации по месту пребывания ребенка, в отношении которого устанавливается отцовство;
- заявление ребенка, достигшего возраста 10 лет, отражающее его мнение по вопросу установления отцовства лица, не состоящего в браке с матерью ребенка.

2.7. Исчерпывающий перечень документов, необходимых в соответствии с нормативными правовыми актами для предоставления государственной услуги и услуг, которые являются необходимыми и обязательными для предоставления государственной услуги, которые находятся в распоряжении иных исполнительных органов, федеральных органов исполнительной власти и органов государственных внебюджетных фондов и органов местного самоуправления, подведомственных им организаций и иных организаций, которые заявитель вправе представить:

- справка о регистрации по месту жительства ребенка, в отношении которого устанавливается отцовство (в отношении жилых помещений, ведение регистрационного учета граждан по месту жительства в которых в части, возложенной на жилищные организации, осуществляют Санкт-Петербургские государственные казенные учреждения – районные жилищные агентства);

- свидетельство о рождении ребенка, в отношении которого устанавливается отцовство, выданное органами исполнительной власти Санкт-Петербурга;
- свидетельство о смерти матери ребенка, выданное органами исполнительной власти Санкт-Петербурга.

2.7.1. При предоставлении государственной услуги запрещено требовать от заявителя: представления документов и информации или осуществления действий, представление или осуществление которых не предусмотрено нормативными правовыми актами, регулирующими отношения, возникающие в связи с предоставлением государственной услуги; представления документов и информации, которые находятся в распоряжении органов, предоставляющих государственную услугу, иных государственных органов, органов местного самоуправления и организаций, в соответствии с нормативными правовыми актами Российской Федерации, нормативными правовыми актами субъектов Российской Федерации и муниципальными правовыми актами.

2.8. Исчерпывающий перечень оснований для отказа в приеме документов, необходимых для предоставления государственной услуги:

- отсутствие в заявлении обязательной к указанию информации;
- представление заявителем документов, содержащих исправления, серьезные повреждения, не позволяющие однозначно истолковать их содержание, отсутствие обратного адреса, отсутствие подписи, печати и др.

2.9. Исчерпывающий перечень оснований для приостановления и (или) отказа в предоставлении государственной услуги.

Отказ в предоставлении государственной услуги осуществляется в случае, если документы, указанные в пунктах 2.6, 2.7 настоящего Административного регламента, не содержат сведений, подтверждающих право на предоставление государственной услуги.

2.10. Услуги, которые являются необходимыми и обязательными для предоставления государственной услуги, в том числе сведения о документе (документах), выдаваемом (выдаваемых) организациями, участвующими в предоставлении государственной услуги.

В рамках предоставления государственной услуги Местной администрацией осуществляется межведомственное взаимодействие с СПб ГКУ ЖА, с КЗАГС, посредством которого в Местную администрацию направляются следующие документы:

- справка о регистрации по месту жительства ребенка, в отношении которого устанавливается отцовство;
- свидетельство о рождении ребенка, в отношении которого устанавливается отцовство, выданное органами исполнительной власти Санкт-Петербурга;
- свидетельство о смерти матери ребенка, выданное органами исполнительной власти Санкт-Петербурга.

2.11. Плата за предоставление государственной услуги не взимается.

2.12. Максимальный срок ожидания в очереди (при ее наличии) при подаче заявления о предоставлении государственной услуги и при получении результата государственной услуги:

- а) срок ожидания в очереди (при ее наличии) при подаче заявления и необходимых документов в Местную администрацию не должен превышать одного часа;
- б) срок ожидания в очереди при подаче заявления и документов в Многофункциональном центре не должен превышать сорока минут;
- в) срок ожидания в очереди при получении документов в Многофункциональном центре не должен превышать пятнадцати минут.

2.13. Срок и порядок регистрации запроса заявителя о предоставлении государственной услуги.

2.13.1. При личном обращении заявителя в Местную администрацию, регистрация заявления о получении согласия на установление отцовства осуществляется специалистом отдела опеки и попечительства Местной администрации в присутствии заявителя. Регистрация заявления осуществляется в течение 1 (одного) рабочего дня с момента получения документов, указанных в пункте 2.6. настоящего Административного регламента.

2.13.2. При личном обращении заявителя в Многофункциональный центр, заявление о предоставлении государственной услуги регистрируется специалистом Многофункционального центра в присутствии заявителя, которому выдается расписка с регистрационным номером, присвоенным межведомственной автоматизированной системой «Обеспечение деятельности многофункционального центра предоставления государственных услуг в Санкт-Петербурге и предоставления государственных услуг через портал государственных услуг в Санкт-Петербурге».

Срок регистрации заявления заявителя о предоставлении государственной услуги в Многофункциональном центре составляет 15 минут.

2.14. Требования к помещениям, в которых предоставляются государственные услуги, к залу ожидания, местам для заполнения заявлений о предоставлении государственной услуги, информационным стендам с образцами их заполнения и перечнем необходимых для предоставления каждой государственной услуги документов:

Помещения, в которых предоставляются государственные услуги, места ожидания, должны иметь площади, предусмотренные санитарными нормами и требованиями к рабочим (офисным) помещениям, где оборудованы рабочие места с использованием персональных компьютеров и копировальной техники, и места для приема посетителей, а также быть оборудованы стульями и столами, иметь писчие принадлежности (карандаши, авторучки, бумагу) для заполнения запросов о предоставлении государственной услуги и производства вспомогательных записей (памяток, пояснений).

2.15. Показатели доступности и качества государственной услуги:

2.15.1. Количество взаимодействий заявителя с Местной администрацией либо Многофункциональным центром, участвующими в предоставлении государственной услуги – не более 3.

2.15.2. Продолжительность взаимодействий – указана в разделе III настоящего Административного регламента.

2.15.3. Способы предоставления государственной услуги заявителю:
непосредственно при посещении отдела опеки и попечительства Местной администрации;
в подразделении Многофункционального центра;
в электронном виде (посредством Портала в соответствии с этапами предоставления государственной услуги, определенными распоряжением Правительства Санкт-Петербурга от 22.03.2011 № 8-рп).

2.15.4. В случае направления заявителем заявления и документов, необходимых для предоставления государственной услуги, через Портал - с прохождением промежуточных этапов предоставления государственной услуги заявитель может ознакомиться на Портале (в соответствии с этапами предоставления государственной услуги, определенными распоряжением Правительства Санкт-Петербурга от 22.03.2011 № 8-рп).

2.15.5. Способы информирования заявителя о результатах предоставления государственной услуги:

лично при посещении отдела опеки и попечительства Местной администрации;
по электронной почте;
в письменном виде путем направления по почте.

2.15.6. Количество документов, необходимых для предоставления заявителем в целях получения государственной услуги – от 2 до 6.

2.15.7. При предоставлении государственной услуги предусмотрено межведомственное взаимодействие Местной администрации с КЗАГС, с СПб ГКУ ЖА.

2.15.8. Количество документов (информации), которые Местная администрация запрашивает без участия заявителя – от 0 до 3.

2.15.9. Услуги, необходимые и обязательные для предоставления государственной услуги, в том числе сведения о документе (документах), выдаваемом (выдаваемыми) организациями, участвующими в предоставлении государственной услуги, действующим законодательством не предусмотрены.

2.15.10. Административные процедуры в рамках предоставления государственной услуги, осуществляемые в электронном виде, осуществляются в соответствии с этапами предоставления государственной услуги, определенными распоряжением Правительства Санкт-Петербурга от 22.03.2011 № 8-рп.

2.15.11. Срок предоставления государственной услуги – 30 дней с момента регистрации заявления.

В случае направления Местной администрацией межведомственных запросов и получения ответов на них срок предоставления государственной услуги может быть увеличен в соответствии с действующим законодательством.

2.15.12. Порядок осуществления контроля за предоставлением государственной услуги со стороны граждан, их объединений и организаций осуществляется в соответствии с действующим законодательством.

2.15.13. Предусмотрена выдача результата предоставления государственной услуги в электронном виде.

2.16. Иные требования, в том числе учитывающие особенности предоставления государственной услуги в Многофункциональном центре и особенности предоставления государственной услуги в электронной форме.

2.16.1. Прием документов, необходимых для предоставления государственной услуги может быть осуществлен на базе подразделений Многофункционального центра.

2.16.2. Особенности предоставления государственной услуги в электронной форме: заявитель может получить государственную услугу в электронной форме путем заполнения в электронном виде заявления на Информационном портале «Государственные услуги в Санкт-Петербурге» (www.gu.spb.ru) (далее – Портал).

Государственная услуга может быть получена в электронной форме в соответствии с Планом перехода на предоставление исполнительными органами государственной власти Санкт-Петербурга государственных услуг в электронном виде, утвержденным распоряжением Правительства Санкт-Петербурга от 22.03.2011 № 8-рп «О мероприятиях по переходу на предоставление исполнительными органами государственной власти Санкт-Петербурга государственных услуг в электронном виде».

Этапы перехода на предоставление услуг в электронном виде:

1-й этап – размещение информации об услуге в Сводном реестре государственных услуг и на Едином портале государственных услуг;

2-й этап – размещение на Едином портале государственных услуг форм заявлений и иных документов, необходимых для получения соответствующих услуг, и обеспечение доступа к ним для копирования и заполнения в электронном виде;

3-й этап – обеспечение возможности для заявителей в целях получения услуги представлять документы в электронном виде с использованием Единого портала государственных услуг;

4-й этап - обеспечение возможности для заявителей осуществлять с использованием Единого портала государственных услуг мониторинг хода предоставления услуги;

5-й этап - обеспечение возможности получения результатов предоставления услуги в электронном виде на Едином портале государственных услуг, если это не запрещено федеральным законом.

Электронные заявления (заявки) отправляются через «Электронную приемную» Портала с использованием «логина» и «пароля» заявителя, а также могут быть подписаны заявителем электронной подписью или заверены универсальной электронной картой.

К документам, направляемым в электронной форме, предоставляются следующие требования:

они должны быть предоставлены в форме электронных документов (электронных образов документов), удостоверенных электронной подписью лица, подписавшего документ, уполномоченного лица органа, выдавшего документ, или электронной подписью нотариуса;

каждый отдельный документ должен быть загружен в виде отдельного файла.

Количество файлов должно соответствовать количеству документов, направляемых для получения государственной услуги, а наименование файлов должно позволять идентифицировать документ и количество страниц в документе.

В случае, если после направления заявителем электронного заявления (заявки) следует обязательное посещение заявителем Местной администрации, то для заявителя, отправившего электронную заявку, специалист отдела опеки и попечительства Местной администрации формирует приглашение на прием, которое отображается в браузере заявителя. Приглашение содержит необходимую информацию с указанием: адреса отдела опеки и попечительства Местной администрации, куда необходимо обратиться заявителю, даты и времени приема, идентификационного номера приглашения, а также перечня документов, которые необходимо предоставить на приеме.

III. Состав, последовательность и сроки выполнения административных процедур, требования к порядку их выполнения, в том числе особенности выполнения административных процедур в электронной форме

Описание последовательности административных процедур при предоставлении государственной услуги:

прием заявления и документов, необходимых для предоставления государственной услуги;

подготовка и направление межведомственного запроса о предоставлении документов, необходимых для предоставления государственной услуги, находящихся в распоряжении иных государственных органов и организаций, в том числе с использованием единой системы межведомственного электронного взаимодействия;

принятие Местной администрацией решения о согласии либо об отказе в согласии на установление отцовства лица, не состоящего в браке с матерью ребенка, в случае смерти матери, признания ее недееспособной, невозможности установления места нахождения матери или в случае лишения ее родительских прав.

3.1. Наименование административной процедуры: прием заявления и документов, необходимых для предоставления государственной услуги.

3.1.1. Юридические факты, являющиеся основанием для начала административной процедуры:

поступление (посредством личного обращения заявителя, обращения заявителя в электронной форме посредством Портала либо посредством организаций почтовой связи, от Многофункционального центра) в Местную администрацию заявления о выдаче согласия на установление отцовства лица, не состоящего в браке с матерью ребенка, и прилагаемых документов, указанных в пункте 2.6 настоящего Административного регламента.

3.1.2. Содержание и продолжительность выполнения административной процедуры.

Специалист отдела опеки и попечительства Местной администрации, ответственный за прием заявления и документов, необходимых для предоставления государственной услуги осуществляет следующие административные действия:

определяет предмет обращения;

устанавливает личность заявителя;

консультирует заявителя о порядке оформления заявления о получении согласия органа опеки и попечительства на установление отцовства лица, не состоящего в браке с матерью ребенка;

проводит проверку заявления и представленных документов на предмет соответствия перечню документов, указанных в пункте 2.6 настоящего Административного регламента;

фиксирует факт приема документов, указанных в пункте 2.6 настоящего Административного регламента, в журнале регистрации.

Продолжительность административной процедуры не должна превышать 1 (одного) рабочего дня.

3.1.3. Ответственным за выполнение административной процедуры является специалист отдела опеки и попечительства Местной администрации, ответственный за прием заявления и документов, необходимых для предоставления государственной услуги.

3.1.4. Критериями принятия решения в рамках административной процедуры является соответствие заявления и документов требованиям, установленным настоящим Административным регламентом.

3.1.5. Результат административной процедуры: передача заявления и комплекта документов специалистом отдела опеки и попечительства Местной администрации, ответственным за прием заявления и документов, необходимых для предоставления государственной услуги, специалисту отдела опеки и попечительства Местной администрации, ответственному за подготовку, направление межведомственных запросов и получение ответов на них.

3.1.6. Способ фиксации результата выполнения административной процедуры: регистрация заявления и документов в журнале регистрации.

3.2. Наименование административной процедуры: подготовка и направление межведомственного запроса о предоставлении документов, необходимых для предоставления государственной услуги, находящихся в распоряжении иных государственных органов и организаций, в том числе с использованием единой системы межведомственного электронного взаимодействия.

3.2.1. Юридические факты, являющиеся основанием для начала административной процедуры: получение специалистом отдела опеки и попечительства Местной администрации, ответственным за подготовку, направление межведомственных запросов и получение ответов на них, заявления и комплекта документов, указанных в пункте 2.6. настоящего Административного регламента, необходимых для предоставления государственной услуги.

3.2.2. Содержание и продолжительность выполнения административной процедуры:

Специалист отдела опеки и попечительства Местной администрации, ответственный за подготовку, направление межведомственных запросов и получение ответов на них осуществляет следующие административные действия:

определяет состав документов (информации), подлежащих получению по межведомственным запросам, и органы (организации), в которые должны быть направлены межведомственные запросы;

подготавливает проекты межведомственных запросов, в том числе в форме электронного документа;

представляет проекты межведомственных запросов на подпись лицу, уполномоченному подписывать межведомственные запросы, в том числе с использованием электронной подписи;

направляет межведомственные запросы в КЗАГС; СПб ГКУ ЖА посредством автоматизированной информационной системы «Население. Жилой фонд»;

получает ответы на межведомственные запросы;

анализирует документы (информацию), полученные в рамках межведомственного взаимодействия (ответы на межведомственные запросы), на соответствие направленному межведомственному запросу;

передает полученные документы (информацию) специалисту отдела опеки и попечительства Местной администрации, ответственному за подготовку проекта решения о

согласии либо об отказе в согласии на установление отцовства лица, не состоящего в браке с матерью ребенка.

Межведомственный запрос должен содержать следующие сведения:

наименование органа (организации), направляющего межведомственный запрос;

наименование органа (организации), в адрес которого направляется межведомственный запрос;

наименование услуги, для предоставления которой необходимо представление документа и (или) информации, а также, если имеется, номер (идентификатор) такой услуги в реестре государственных услуг или реестре муниципальных услуг;

указание на положения нормативного правового акта, которыми установлено представление документа и (или) информации, необходимых для предоставления услуги, и указание на реквизиты данного нормативного правового акта;

сведения, необходимые для представления документа и (или) информации, установленные настоящим Административным регламентом;

контактная информация для направления ответа на межведомственный запрос;

дата направления межведомственного запроса и срок ожидаемого ответа на межведомственный запрос;

фамилия, имя, отчество и должность лица, подготовившего и направившего межведомственный запрос, его подпись, в том числе электронная подпись, а также номер служебного телефона и (или) адрес электронной почты данного лица для связи.

Межведомственный запрос направляется:

посредством региональной системы межведомственного электронного взаимодействия Санкт-Петербурга (далее - РСМЭВ);

по электронной почте;

иными способами, не противоречащими законодательству.

Датой направления межведомственного запроса считается дата регистрации исходящего запроса системой управления РСМЭВ, либо дата отправки документа с межведомственным запросом по электронной почте. В случае направления межведомственного запроса иными способами, предусмотренными законодательством, днем направления межведомственного запроса считается дата почтового отправления.

Если ответ на межведомственный электронный запрос не получен в течение пяти рабочих дней, специалист отдела опеки и попечительства Местной администрации, ответственный за подготовку, направление межведомственных запросов и получение ответов на них:

направляет повторный межведомственный электронный запрос;

информирует об этом в электронном виде Комитет по работе с исполнительными органами государственной власти и взаимодействию с органами местного самоуправления Администрации Губернатора Санкт-Петербурга и поставщика сведений (информации), своевременно не представившего ответ на межведомственный электронный запрос.

Информация о нарушении сроков ответа направляется на официальные адреса электронной почты, указанные исполнительных органов государственной власти Санкт-Петербурга, предназначенных для направления межведомственных запросов и получения ответов на межведомственные запросы (в соответствии с Приложением № 2 к постановлению Правительства Санкт-Петербурга от 23.12.2011 №1753).

Должностное лицо, не представившее (несвоевременно представившее) запрошенный документ (или информацию), подлежит административной, дисциплинарной или иной ответственности в соответствии с законодательством Российской Федерации.

Продолжительность административной процедуры составляет 1 (один) рабочий день (при условии использования единой системы межведомственного электронного взаимодействия и подключаемых к ней региональных систем межведомственного электронного взаимодействия).

В случае направления Местной администрацией межведомственных запросов в органы государственной власти (организации) субъектов Российской Федерации и иных государств, местные администрации муниципальных образований (в том числе иных субъектов Российской Федерации)

Федерации) и получения ответов на них срок предоставления государственной услуги может быть увеличен в соответствии с действующим законодательством.

Срок подготовки и направления ответа на межведомственный запрос в соответствии с Порядком не может превышать пяти рабочих дней после поступления межведомственного запроса.

3.2.3. Административная процедура осуществляется специалистом отдела опеки и попечительства Местной администрации, ответственным за подготовку, направление межведомственных запросов и получение ответов на них.

3.2.4. Критерием принятия решения в рамках административной процедуры является отсутствие в представленном заявителем комплекте документов, указанных в пункте 2.7 настоящего Административного регламента.

3.2.5. Результатом административной процедуры является направление межведомственного запроса.

3.2.6. Способом фиксации результата является регистрация межведомственного запроса в РСМЭВ.

3.3. Наименование административной процедуры: принятие Местной администрацией решения о согласии либо об отказе в согласии на установление отцовства лица, не состоящего в браке с матерью ребенка, в случае смерти матери, признания ее недееспособной, невозможности установления места нахождения матери или в случае лишения ее родительских прав.

3.3.1. Юридические факты, являющиеся основанием для начала административной процедуры: получение специалистом отдела опеки и попечительства Местной администрации, ответственным за подготовку проекта решения о согласии либо об отказе в согласии на установление отцовства лица, не состоящего в браке с матерью ребенка, комплекта документов, включая документы, полученные по результатам направления межведомственных запросов.

3.3.2. Содержание, продолжительность и максимальный срок выполнения административной процедуры.

Специалист отдела опеки и попечительства Местной администрации, ответственный за подготовку проекта решения о согласии либо об отказе в согласии на установление отцовства лица, не состоящего в браке с матерью ребенка:

проводит оценку полученных документов;

при наличии информации о конфликте интересов несовершеннолетнего и заявителя, принимает решение о проведении обследования условий жизни несовершеннолетнего и составляет акт по форме согласно приложению № 3 к настоящему Административному регламенту, а также запрашивает дополнительную информацию из иных учреждений и организаций (школа, детский сад, поликлиника и т.д.);

готовит проект постановления о согласии либо об отказе в согласии на установление отцовства лица, не состоящего в браке с матерью ребенка, согласно приложению № 4 к настоящему Административному регламенту;

передает проект постановления, согласованный с начальником отдела опеки и попечительства Местной администрации, главе Местной администрации внутригородского муниципального образования Санкт-Петербурга муниципальный округ Коломяги (далее – глава Местной администрации) для подписания.

Глава Местной администрации изучает проект постановления о согласии либо об отказе в согласии на установление отцовства лица, не состоящего в браке с матерью ребенка;

в случае несогласия – излагает замечания и возвращает указанный проект на доработку и исправление;

в случае одобрения – подписывает Постановление о согласии либо об отказе в согласии на установление отцовства лица, не состоящего в браке с матерью ребенка.

После подписания Постановления главой Местной администрации, специалист отдела опеки и попечительства Местной администрации, ответственный за подготовку проекта постановления:

передает уполномоченному лицу Постановление для регистрации в установленном порядке;

направляет (вручает) указанное Постановление заявителям в течение 3 (трех) рабочих дней с момента его подписания.

Продолжительность административной процедуры составляет 30 (тридцать) дней со дня представления документов, указанных в пункте 2.6 настоящего Административного регламента.

3.3.3. Ответственными за выполнение административной процедуры являются:

специалист отдела опеки и попечительства Местной администрации, ответственный за подготовку проекта решения о согласии либо об отказе в согласии на установление отцовства лица, не состоящего в браке с матерью ребенка;

начальник отдела опеки и попечительства Местной администрации;

глава Местной администрации.

3.3.4. Критерии принятия решения определяются наличием или отсутствием оснований для выдачи согласия органа опеки и попечительства на установление отцовства лица, не состоящего в браке с матерью ребенка.

3.3.5. Результат административной процедуры:

направление (вручение) заявителю Постановления о согласии либо об отказе в согласии на установление отцовства лица, не состоящего в браке с матерью ребенка.

3.3.6. Способ фиксации результата выполнения административной процедуры:

подписанное главой Местной администрации соответствующее Постановление;

регистрация Постановления в журнале регистрации постановлений Местной администрации.

IV. Формы контроля

4.1. Текущий контроль за соблюдением последовательности действий, определенных административными процедурами по предоставлению государственной услуги, осуществляется главой Местной администрации.

4.2. Глава Местной администрации осуществляет контроль за:

надлежащим исполнением настоящего Административного регламента специалистами отдела опеки и попечительства Местной администрации, непосредственно предоставляющими государственную услугу;

обеспечением сохранности принятых от заявителя документов и соблюдения специалистами отдела опеки и попечительства Местной администрации, непосредственно предоставляющими государственную услугу, особенностей по сбору и обработке персональных данных заявителя.

4.3. Глава Местной администрации и специалисты отдела опеки и попечительства Местной администрации непосредственно предоставляющие государственную услугу, несут персональную ответственность за соблюдение сроков и порядка приема документов, своевременности оформления и отправления межведомственных запросов, соответствие результатов рассмотрения документов требованиям законодательства, принятию мер по проверке представленных документов, соблюдение сроков и порядка предоставления государственной услуги, подготовки отказа в предоставлении государственной услуги, за соблюдение сроков и порядка выдачи документов.

Персональная ответственность главы Местной администрации и специалистов отдела опеки и попечительства Местной администрации, непосредственно предоставляющих

государственную услугу, закрепляется в их должностных инструкциях в соответствии с требованиями действующего законодательства.

В частности, глава Местной администрации и специалисты отдела опеки и попечительства Местной администрации, непосредственно предоставляющие государственную услугу, несут ответственность за:

- требование у заявителей документов или платы, не предусмотренных настоящим Административным регламентом;

- отказ в приеме документов по основаниям, не предусмотренным настоящим Административным регламентом;

- нарушение сроков регистрации запросов заявителя о предоставлении государственной услуги;

 - нарушение срока предоставления государственной услуги;

 - направление необоснованных межведомственных запросов;

- нарушение сроков подготовки межведомственных запросов и ответов на межведомственные запросы;

 - необоснованное не предоставление информации на межведомственные запросы.

4.4. Начальник подразделения Многофункционального центра осуществляет контроль за: надлежащим исполнением настоящего Административного регламента сотрудниками подразделения Многофункционального центра;

- полнотой документов принимаемых специалистами Многофункционального центра от заявителя и качеством оформления документов для передачи их в Местную администрацию;

- своевременностью и полнотой передачи в Местную администрацию принятых от заявителя документов;

- своевременностью и полнотой доведения до заявителя принятых от Местной администрации информации и документов, являющихся результатом решения о предоставлении государственной услуги, принятого Местной администрацией;

- обеспечением сохранности принятых от заявителя документов и соблюдением сотрудниками подразделения особенностей по сбору и обработке персональных данных заявителя.

Персональная ответственность руководителя подразделения Многофункционального центра и специалистов подразделения Многофункционального центра закрепляется в их должностных инструкциях в соответствии с требованиями законодательства.

Специалисты подразделения Многофункционального центра несут ответственность за:

- качество приема комплекта документов у заявителя, в случае, если несоответствие представленных документов, указанных в настоящем Административном регламенте, явилось основанием для отказа заявителю в предоставлении государственной услуги;

- своевременность информирования заявителя о результате предоставления государственной услуги.

4.5. Оператор Портала (специалисты СПб ГУП «Санкт-Петербургский информационно-аналитический центр») осуществляют контроль за своевременностью доставки электронных заявлений на автоматизированное рабочее место специалиста отдела опеки и попечительства Местной администрации.

Персональная ответственность специалистов СПб ГУП «Санкт-Петербургский информационно-аналитический центр» закрепляется в их должностных инструкциях в соответствии с требованиями законодательства.

Специалисты СПб ГУП «Санкт-Петербургский информационно-аналитический центр» несут ответственность за:

- технологическое обеспечение работы Портала.

4.6. В рамках предоставления государственной услуги осуществляются плановые и внеплановые проверки полноты и качества предоставления государственной услуги.

Глава Местной администрации ежеквартально осуществляет выборочные проверки дел заявителей на предмет правильности принятия специалистами отдела опеки и попечительства Местной администрации, непосредственно предоставляющими государственную услугу, решений, а также внеплановые проверки в случае поступления жалоб (претензий) граждан в рамках досудебного обжалования.

V. Досудебный (внесудебный) порядок обжалования решений и действий (бездействия) Местной администрации и организаций, предоставляющих государственную услугу, а также их должностных лиц и специалистов

5.1. Заявители имеют право на досудебное (внесудебное) обжалование решений и действий (бездействия), принятых (осуществляемых) Местной администрацией, в ходе предоставления государственной услуги. Досудебный (внесудебный) порядок обжалования не исключает возможность обжалования решений и действий (бездействия), принятых (осуществляемых) в ходе предоставления государственной услуги, в судебном порядке. Досудебный (внесудебный) порядок обжалования не является для заявителя обязательным.

5.2. Предметом досудебного (внесудебного) обжалования являются:

5.2.1. Нарушение срока регистрации запроса заявителя о предоставлении государственной услуги.

5.2.2. Нарушение срока предоставления государственной услуги.

5.2.3. Требование у заявителя документов, не предусмотренных нормативными правовыми актами Российской Федерации, нормативными правовыми актами субъектов Российской Федерации, муниципальными правовыми актами для предоставления государственной услуги.

5.2.4. Отказ в приеме документов, предоставление которых предусмотрено нормативными правовыми актами Российской Федерации, нормативными правовыми актами субъектов Российской Федерации, муниципальными правовыми актами для предоставления государственной услуги у заявителя.

5.2.5. Отказ в предоставлении государственной услуги, если основания отказа не предусмотрены федеральными законами и принятыми в соответствии с ними иными нормативными правовыми актами Российской Федерации, нормативными правовыми актами Санкт-Петербурга.

5.2.6. Затребование с заявителя при предоставлении государственной услуги платы, не предусмотренной нормативными правовыми актами Российской Федерации, нормативными правовыми актами Санкт-Петербурга.

5.2.7. Отказ Местной администрации, специалиста Местной администрации в исправлении допущенных опечаток и ошибок в выданных в результате предоставления государственной услуги документах, либо нарушение установленного срока таких исправлений.

5.3. Общие требования к порядку подачи и рассмотрения жалобы.

5.3.1. Жалоба подается в письменной форме на бумажном носителе или в электронной форме в Местную администрацию. Жалобы на решения, принятые главой Местной администрации, подаются в Правительство Санкт-Петербурга.

5.3.2. Жалоба может быть направлена по почте, через Многофункциональный центр, с использованием информационно-телекоммуникационной сети «Интернет», официального сайта МО Коломяги, единого портала государственных и муниципальных услуг, либо регионального портала государственных и муниципальных услуг, а также может быть принята при личном приеме заявителя.

5.3.3. Заявитель имеет право на получение информации и документов, необходимых для обоснования и рассмотрения жалобы (претензии). Местная администрация, его должностные лица, муниципальные служащие Местной администрации обязаны предоставить заявителю

возможность ознакомления с документами и материалами, непосредственно затрагивающими его права и свободы, если не имеется установленных федеральным законодательством ограничений на информацию, содержащуюся в этих документах, материалах. При этом документы, ранее поданные заявителями в орган местного самоуправления, выдаются по их просьбе в виде выписок или копий.

5.3.4. Жалоба должна содержать:

наименование Местной администрации, должностного лица Местной администрации либо муниципального служащего Местной администрации, решения и действия (бездействие) которых обжалуются;

фамилию, имя, отчество (последнее - при наличии), сведения о месте жительства заявителя - физического лица либо наименование, сведения о месте нахождения заявителя - юридического лица, а также номер (номера) контактного телефона, адрес (адреса) электронной почты (при наличии) и почтовый адрес, по которым должен быть направлен ответ заявителю;

сведения об обжалуемых решениях и действиях (бездействии) Местной администрации, должностного лица Местной администрации либо муниципального служащего Местной администрации;

доводы, на основании которых заявитель не согласен с решением и действием (бездействием) Местной администрации, должностного лица Местной администрации, либо муниципального служащего Местной администрации. Заявителем могут быть представлены документы (при наличии), подтверждающие доводы заявителя, либо их копии.

5.3.5. Жалоба, поступившая в Местную администрацию, подлежит рассмотрению в следующие сроки:

в течение пятнадцати рабочих дней со дня регистрации жалобы;

в течение пяти рабочих дней со дня регистрации жалобы в случае обжалования отказа Местной администрации, должностного лица Местной администрации или муниципального служащего Местной администрации в приеме документов у заявителя либо в исправлении допущенных опечаток и ошибок или в случае обжалования нарушения установленного срока таких исправлений;

в иные сроки в случаях, установленных Правительством Российской Федерации.

5.3.6. По результатам рассмотрения жалобы Местная администрация принимает одно из следующих решений:

удовлетворяет жалобу, в том числе в форме отмены принятого решения, исправления допущенных Местной администрацией опечаток и ошибок в выданных в результате предоставления государственной услуги документах, возврата заявителю денежных средств, взимание которых не предусмотрено нормативными правовыми актами Российской Федерации, нормативными правовыми актами субъектов Российской Федерации, а также в иных формах;

отказывает в удовлетворении жалобы.

5.3.7. Не позднее дня, следующего за днем принятия решения, заявителю в письменной форме и по желанию заявителя в электронной форме направляется мотивированный ответ о результатах рассмотрения жалобы.

5.3.8. В ходе рассмотрения обращения государственным органом, Местной администрацией или должностным лицом гражданин имеет право:

знакомиться с документами и материалами, касающимися рассмотрения жалобы, если это не затрагивает права, свободы и законные интересы других лиц и если в указанных документах и материалах не содержатся сведения, составляющие государственную или иную охраняемую федеральным законом тайну;

получать письменный ответ по существу поставленных в жалобе вопросов, уведомление о переадресации письменного обращения в государственный орган, орган местного самоуправления или должностному лицу, в компетенцию которых входит решение поставленных в обращении вопросов;

обращаться с жалобой на принятое по обращению решение или на действие (бездействие) в связи с рассмотрением обращения в административном и (или) судебном порядке в соответствии с законодательством Российской Федерации;

представлять дополнительные документы и материалы либо обращаться с просьбой об их истребовании, в том числе в электронной форме;

обращаться с заявлением о прекращении рассмотрения жалобы.

5.3.9. В случае установления в ходе или по результатам рассмотрения жалобы признаков состава административного правонарушения или преступления, должностное лицо, наделенное полномочиями по рассмотрению жалоб, незамедлительно направляет имеющиеся материалы в органы прокуратуры.

5.3.10. Исполнительные органы государственной власти Санкт-Петербурга и должностные лица, которым может быть адресована жалоба (претензия) заявителя в досудебном (внесудебном) порядке:

В случае, если предметом жалобы (претензии) заявителя являются действия сотрудника подразделения Многофункционального центра, жалоба (претензия) направляется в адрес Администрации Губернатора Санкт-Петербурга:

191060, Смольный, Администрация Губернатора Санкт-Петербурга;

E-mail: ukog@gov.spb.ru;

Телефон: 576-70-42.

В случае, если предметом жалобы (претензии) заявителя являются действия оператора Портала, жалоба (претензия) направляется в адрес Комитета по информатизации и связи:

191060, Смольный, Комитет по информатизации и связи;

E-mail: kis@gov.spb.ru;

Телефон: 576-71-23.

В случае, если предметом жалобы (претензии) заявителя являются действия муниципальных служащих Местной администрации, предоставляющего государственную услугу, жалоба (претензия) может быть направлена в адрес Комитета по социальной политике Санкт-Петербурга:

190000, Санкт-Петербург, пер. Антоненко, д. 6,

тел. (812) 576-24-61, факс (812) 576-24-60,

адрес электронной почты: ksp@gov.spb.ru.

Вице-губернатор Санкт-Петербурга, курирующий соответствующую отрасль:

191060, Смольный, Санкт-Петербург,

тел. (812) 576-44-80, факс (812) 576-7955.

VI. Приложения

Приложение № 1: блок-схема предоставления государственной услуги;

Приложение № 2: образец заявления о получении согласия на установление отцовства;

Приложение № 3: форма акта обследования условий жизни несовершеннолетнего гражданина при решении вопроса о выдаче согласия органа опеки и попечительства на установление отцовства лица, не состоящего в браке с матерью ребенка;

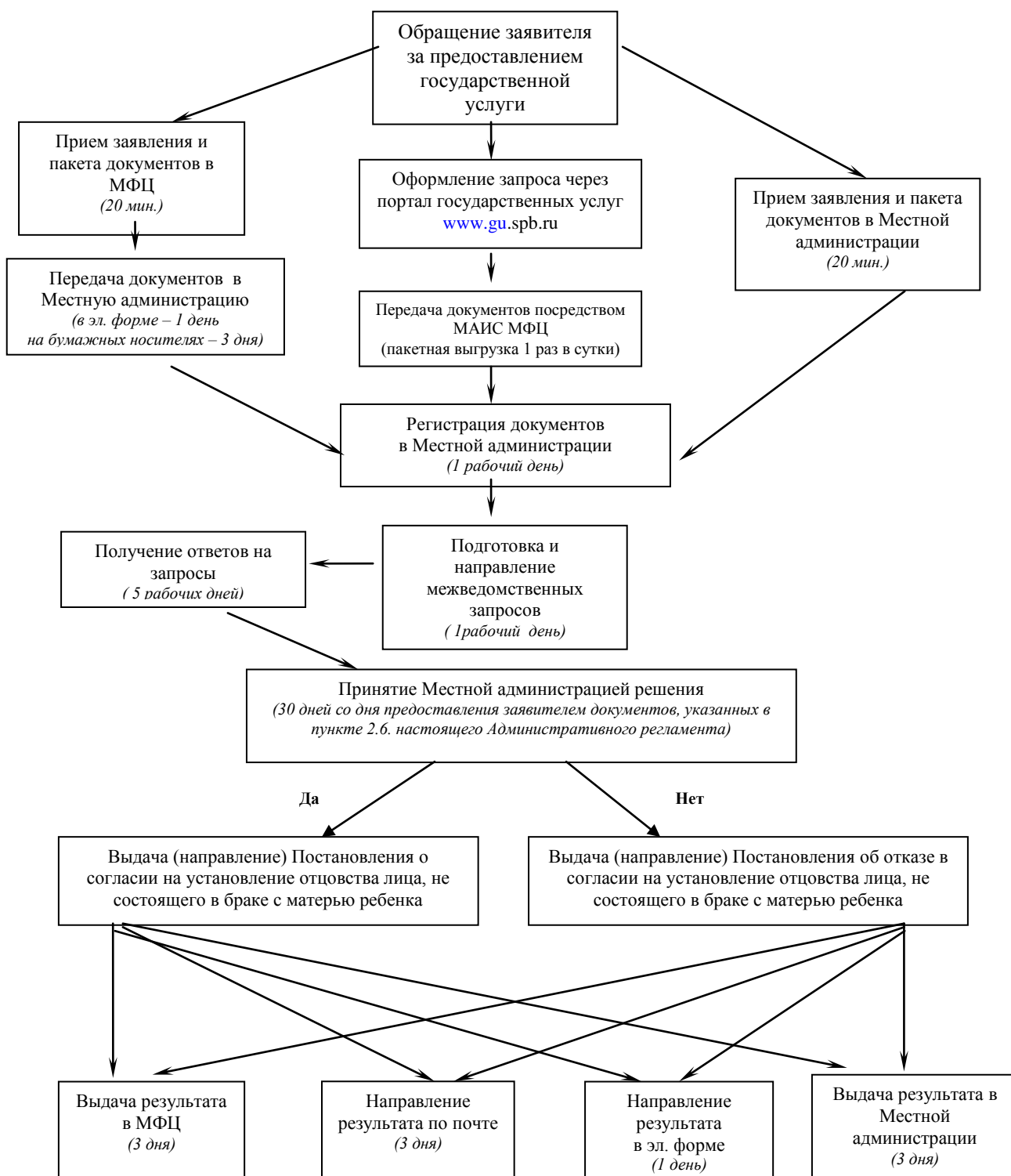
Приложение № 4: проект постановления о согласии (об отказе в согласии) на установление отцовства;

Приложение № 5: почтовые адреса, справочные телефоны и адреса электронной почты структурных подразделений СПб ГКУ «Многофункциональный центр предоставления государственных услуг»;

Приложение № 6: почтовые адреса, справочные телефоны и адреса электронной почты Санкт-Петербургских государственных казенных учреждений – районных жилищных агентств.

по предоставлению местной администрацией внутригородского муниципального образования Санкт-Петербурга муниципальный округ Коломяги, осуществляющей отдельные государственные полномочия Санкт-Петербурга по организации и осуществлению деятельности по опеке и попечительству, назначению и выплате денежных средств на содержание детей, находящихся под опекой или попечительством, и денежных средств на содержание детей, переданных на воспитание в приемные семьи, в Санкт-Петербурге, государственной услуги по согласию органа опеки и попечительства на установление отцовства лица, не состоящего в браке с матерью ребенка, в случае смерти матери, признания ее недееспособной, невозможности установления места нахождения матери или в случае лишения ее родительских прав

БЛОК-СХЕМА



по предоставлению местной администрацией внутригородского муниципального образования Санкт-Петербурга муниципальный округ Коломяги, осуществляющей отдельные государственные полномочия Санкт-Петербурга по организации и осуществлению деятельности по опеке и попечительству, назначению и выплате денежных средств на содержание детей, находящихся под опекой или попечительством, и денежных средств на содержание детей, переданных на воспитание в приемные семьи, в Санкт-Петербурге, государственной услуги по согласию органа опеки и попечительства на установление отцовства лица, не состоящего в браке с матерью ребенка, в случае смерти матери, признания ее недееспособной, невозможности установления места нахождения матери или в случае лишения ее родительских прав

Главе местной администрации МО Коломяги

Заявление принято:

(дата)

и зарегистрировано

под № _____

Специалист:

от _____,
(Ф.И.О. заявителя)

_____ года рождения,
проживающего по адресу: _____

Документ, удостоверяющий личность: _____

Телефон: _____

Адрес электронной почты _____

Заявление
о получении согласия на установление отцовства

Прошу дать мне согласие на установление отцовства над ребенком мужского/
женского (*нужное подчеркнуть*) пола _____,
(Ф.И.О. ребенка)

зарегистрированным по месту жительства (пребывания) по адресу: _____,
родившимся «__» _____ г. _____
(место рождения ребенка)

у _____,
(Ф.И.О. матери ребенка)

которая умерла / признана недееспособной / лишена родительских прав / сведения о месте пребывания которой отсутствуют (*нужное подчеркнуть*), что подтверждается прилагаемым документом (указать документ, подтверждающий смерть матери, признание ее недееспособной, невозможность установления места ее пребывания или лишение ее родительских прав (свидетельство о смерти матери, решение суда о признании матери недееспособной или о лишении ее родительских прав либо решение суда о признании матери безвестно отсутствующей или документ, выданный органом внутренних дел по последнему известному месту жительства матери, подтверждающий невозможность установления ее места пребывания): _____

Я, _____
(фамилия, имя, отчество заявителя)

даю согласие на обработку и использование моих персональных данных, содержащихся в настоящем заявлении и в представленных мною документах.

(подпись, дата)

по предоставлению местной администрацией внутригородского муниципального образования Санкт-Петербурга муниципальный округ Коломяги, осуществляющей отдельные государственные полномочия Санкт-Петербурга по организации и осуществлению деятельности по опеке и попечительству, назначению и выплате денежных средств на содержание детей, находящихся под опекой или попечительством, и денежных средств на содержание детей, переданных на воспитание в приемные семьи, в Санкт-Петербурге, государственной услуги по согласию органа опеки и попечительства на установление отцовства лица, не состоящего в браке с матерью ребенка, в случае смерти матери, признания ее недееспособной, невозможности установления места нахождения матери или в случае лишения ее родительских прав



Внутригородское муниципальное образование
Санкт – Петербурга
муниципальный округ Коломяги
(МО Коломяги)

МЕСТНАЯ АДМИНИСТРАЦИЯ

Земский пер., д. 7, Санкт-Петербург, 197375
т/факс 454-68-70
E-mail: МАМО70@yandex.ru
Сайт: www.kolomjagi.ru

ИНН/КПП 7814333890/781401001

_____ исх. № _____

На исх. № _____ от _____

УТВЕРЖДАЮ:

Глава местной администрации
МО Коломяги

_____ *Ф.И.О. Главы*
« _____ » _____ 20__ года

« _____ » _____ 20__ года

№ _____

**Акт обследования условий жизни несовершеннолетнего гражданина
при решении вопроса о выдаче согласия органа опеки и попечительства на
установление отцовства лица, не состоящего в браке с матерью ребенка**

Фамилия, имя, отчество, должность специалиста, проводившего обследование

Проводилось обследование условий жизни несовершеннолетнего гражданина *(далее ребенок)*

(фамилия, имя, отчество, дата рождения)

свидетельство о рождении: серия _____ № _____

(когда и кем выдано)

паспорт _____

_____ (когда и кем выдан)

Место жительства _____

_____ (адрес места жительства, подтвержденный регистрацией)

Место проживания _____

_____ (адрес места фактического проживания и проведения обследования)

1. Сведения о матери ребенка

1.1. _____

_____ (фамилия, имя, отчество)

1.2. Причина отсутствия родительского попечения со стороны матери (указать реквизиты документа, подтверждающего отсутствие родительского попечения со стороны матери)

2. Сведения о лице, обратившемся в орган опеки и попечительства за согласием на установление отцовства

_____ (фамилия, имя, отчество)

2.1. Дата и место рождения _____

2.2. Место жительства _____

_____ (адрес места жительства, подтвержденный регистрацией)

2.3. Место проживания _____

_____ (адрес места фактического проживания)

2.4. Сведения о трудовой деятельности (работает/не работает, указать должность и место работы, контактные телефоны; режим и характер работы; среднемесячный доход; иные сведения)

2.5. Участие в воспитании и содержании ребенка (проживает/не проживает совместно с ребенком; проявление привязанности, сколько времени проводит с ребенком, какую помощь оказывает, пользуется ли расположением ребенка, имеет ли влияние на ребенка, способность обеспечить основные потребности ребенка (в пище, жилье, гигиене, уходе, одежде, предоставлении медицинской помощи) и т.д.)

3. Сведения о ребенке.

3.1. Кто фактически осуществляет уход и надзор за ребенком (указать форму устройства ребенка; наименование организации для детей-сирот и детей, оставшихся без попечения родителей; Ф.И.О. опекуна/попечителя) _____

3.2. Сведения об имуществе и имущественных правах ребенка _____

4. Мнение законного представителя ребенка по вопросу установления отцовства _____

5. Результаты беседы с ребенком о его отношении к лицу, обратившемуся в орган опеки и попечительства за согласием на установление отцовства _____

6. Результаты опроса лиц, располагающих данными о взаимоотношениях с ребенком лица, обратившегося в орган опеки и попечительства за согласием на установление отцовства _____

7. Дополнительные данные обследования _____

8. Мнение ребенка старше 10 лет, в отношении которого устанавливается отцовство _____

9. Выводы уполномоченного специалиста о согласии либо об отказе в согласии на установление отцовства лица, не состоящего в браке с матерью ребенка _____

Подпись специалиста, проводившего обследование

(Ф.И.О., должность)

к Административному регламенту по предоставлению местной администрацией внутригородского муниципального образования Санкт-Петербурга муниципальный округ Коломяги, осуществляющей отдельные государственные полномочия Санкт-Петербурга по организации и осуществлению деятельности по опеке и попечительству, назначению и выплате денежных средств на содержание детей, находящихся под опекой или попечительством, и денежных средств на содержание детей, переданных на воспитание в приемные семьи, в Санкт-Петербурге, государственной услуги по согласию органа опеки и попечительства на установление отцовства лица, не состоящего в браке с матерью ребенка, в случае смерти матери, признания ее недееспособной, невозможности установления места нахождения матери или в случае лишения ее родительских прав

ПРОЕКТ



**ВНУТРИГОРОДСКОЕ МУНИЦИПАЛЬНОЕ ОБРАЗОВАНИЕ
САНКТ-ПЕТЕРБУРГА МУНИЦИПАЛЬНЫЙ ОКРУГ КОЛОМЯГИ
(МО КОЛОМЯГИ)**

МЕСТНАЯ АДМИНИСТРАЦИЯ

ПОСТАНОВЛЕНИЕ

« _____ » _____ 20 __ г. № _____

О согласии (об отказе в согласии) на установление отцовства в отношении несовершеннолетнего (Ф.И.О., дата рождения)

Рассмотрев заявление гражданина (Ф.И.О., год рождения заявителя), зарегистрированного по адресу: _____, с просьбой дать согласие на установление отцовства в отношении несовершеннолетнего _____ (указать Ф.И.О., дату рождения), зарегистрированного по адресу: _____, родившегося _____

(указать дату и место рождения) у _____ (указать Ф.И.О. матери), которая умерла / признана недееспособной / лишена родительских прав / сведения о месте пребывания которой отсутствуют (указать нужное) и приложенные к нему документы, руководствуясь статьей 48 Семейного кодекса Российской Федерации, статьей 51 Федерального закона от 15.11.1997 № 143-ФЗ «Об актах гражданского состояния», Законом Санкт-Петербурга от 31.10.2007 № 536-109 «О наделении органов местного самоуправления в Санкт-Петербурге отдельными государственными полномочиями Санкт-Петербурга по организации и осуществлению деятельности по опеке и попечительству, назначению и выплате денежных средств на содержание детей, находящихся под опекой или попечительством, и денежных средств на содержание детей, переданных на воспитание в приемные семьи, в Санкт-Петербурге»,

ПОСТАНОВЛЯЮ:

1. Дать (указать Ф.И.О., дату рождения заявителя) согласие на установление отцовства в отношении несовершеннолетнего (указать Ф.И.О., дату рождения) либо отказать в установлении отцовства в отношении несовершеннолетнего (указать Ф.И.О., дату рождения).
2. Контроль за выполнением постановления возложить на (должность, фамилия, инициалы).

Глава Местной администрации

_____ (подпись)

_____ (Ф.И.О.)

М.П.

по предоставлению местной администрацией внутригородского муниципального образования Санкт-Петербурга муниципальный округ Коломаги, осуществляющей отдельные государственные полномочия Санкт-Петербурга по организации и осуществлению деятельности по опеке и попечительству, назначению и выплате денежных средств на содержание детей, находящихся под опекой или попечительством, и денежных средств на содержание детей, переданных на воспитание в приемные семьи, в Санкт-Петербурге, государственной услуги по согласию органа опеки и попечительства на установление отцовства лица, не состоящего в браке с матерью ребенка, в случае смерти матери, признания ее недееспособной, невозможности установления места нахождения матери или в случае лишения ее родительских прав

**Почтовые адреса, справочные телефоны и адреса электронной почты
структурных подразделений
СПб ГКУ «Многофункциональный центр предоставления государственных услуг»**

| <i>№ п/п</i> | <i>Наименование структурного подразделения</i> | <i>Почтовый адрес</i> | <i>Справочный телефон</i> | <i>График работы</i> | <i>Адрес электронной почты</i> |
|------------------|--|--|-------------------------------|---|--|
| 1 | МФЦ Адмиралтейского района | Санкт-Петербург, Садовая ул., д. 55/57, литера А | т. 573-99-80 | Ежедневно с 9.00 до 21.00 без перерыва на обед. Прием и выдача документов осуществляется с 9.30 до 21.00 | knz@mfcspb.ru |
| 2 | МФЦ Василеостровского района | Санкт-Петербург, ул. Нахимова, д. 3, к. 2 | т. 576-20-86 | | |
| 3 | Сектор №1 МФЦ Василеостровского района | Санкт-Петербург, 15-я линия В.О., д. 32 | т. 573-90-00 | | |
| 4 | МФЦ Выборгского района | Санкт-Петербург, Новороссийская ул., д. 18 | т. 573-99-85 | | |
| 5 | Сектор №1 МФЦ Выборгского района | Санкт-Петербург, Придорожная аллея, д. 17, литера А | т. 573-90-00 т. 573-94-80 | | |
| 6 | МФЦ Калининского района | Санкт-Петербург, Гражданский пр., д. 104, литера А | т. 576-08-01 | | |
| 7 | Сектор №1 МФЦ Калининского района | Санкт-Петербург, Кондратьевский пр., д.22, литера А | т. 573-96-95 | | |
| 8 | МФЦ Кировского района | Санкт-Петербург, пр. Стачек, д. 18 | т. 573-94-95 | | |
| 9 | Сектор №1 МФЦ Кировского района | Санкт-Петербург, пр. Народного Ополчения, д.101, лит. А, пом. 5Н | т. 573-90-28 | | |
| 10 | МФЦ Колпинского района | Санкт-Петербург, г. Колпино, пр. Ленина, д.22 | т. 573-96-65 | | |
| 11 | Сектор №1 МФЦ Колпинского района | Санкт-Петербург, п. Металлострой, ул. Садовая, д.21, корп. 3 | т. 573-90-07 | | |
| 12 | МФЦ Красногвардейского района | Санкт-Петербург, Новочеркасский пр., д.60 | т. 573-90-30 | | |
| 13 | МФЦ Красносельского района | Санкт-Петербург, ул. Пограничника Гарькавого, д.36, корп.6 | т. 573-99-90 | | |
| 14 | МФЦ Кронштадтского района | Санкт-Петербург, г. Кронштадт, пр. Ленина, д. 39, литера А | т. 610-18-56 | | |
| 15 | МФЦ Курортного района | Санкт-Петербург, г. Сестрорецк, ул. Токарева, д. 7 | т. 573-96-70 | | |
| 16 | МФЦ Московского района | Санкт-Петербург, | т. 573-99-30 | | |

| | | | | |
|----|--|--|--------------|--|
| | | Благодатная ул., д. 41, литера А | | |
| 17 | Сектор №1 МФЦ Московского района | Санкт-Петербург, Новоизмайловский пр.34, корп.2 | т. 573-90-10 | |
| 18 | МФЦ Невского района | Санкт-Петербург, пр.Большевиков,д.8,корп. 1 | т. 573-96-75 | |
| 19 | Сектор №1 МФЦ Невского района | Санкт-Петербург, ул. Седова, д.69, корп. 1 | т. 573-96-80 | |
| 10 | МФЦ Петроградского района | Санкт-Петербург, Каменноостровский пр., д. 55 | т. 573-96-90 | |
| 21 | Сектор №1 МФЦ Петроградского района | Санкт-Петербург, ул. Красного Курсанта,д.28 | т. 573-90-22 | |
| 22 | МФЦ Петродворцового района | Санкт-Петербург, г.Петродворец, ул. Братьев Горкушенко, д. 6, литера А | т. 573-99-41 | |
| 23 | Сектор №1 МФЦ Петродворцового района | Санкт-Петербург, г. Ломоносов, ул. Победы, д.6А | т. 573-97-86 | |
| 24 | МФЦ Приморского района | Санкт-Петербург, аллея Котельникова, д. 2, к. 2, литера А | т. 573-90-60 | |
| 25 | Сектор № 1 МФЦ Приморского района | Санкт-Петербург, Новоколомяжский пр., д.16/8 | т. 573-96-60 | |
| 26 | Сектор № 2 МФЦ Приморского района | Санкт-Петербург, Богатырский пр., д. 52/1, литера А | т. 573-94-90 | |
| 27 | Сектор № 3 МФЦ Приморского района | Санкт-Петербург, Шуваловский пр., д.41, корп.1, литер А | т. 573-91-04 | |
| 28 | МФЦ Пушкинского района | Санкт-Петербург, г. Пушкин, Малая ул., д.17/13 | т. 573-99-46 | |
| 29 | Сектор №1 МФЦ Пушкинского района | Санкт-Петербург, пос. Шушары, ул. Пушкинская, д.38 | т. 573-91-03 | |
| 30 | Сектор №2 МФЦ Пушкинского района | Санкт-Петербург, г. Павловск, Песчаный переулок,д.11/16 | т. 573-90-04 | |
| 31 | МФЦ Фрунзенского района | Санкт-Петербург, Дунайский пр., д.49/126, литера А | т. 573-96-85 | |
| 32 | МФЦ Центрального района | Санкт-Петербург, Невский пр., д.174 | т. 573-90-00 | |
| 33 | Межрайонный многофункциональный центр | Санкт-Петербург, ул. Красного Текстильщика, д. 10-12, литер О | т. 579-90-00 | |

по предоставлению местной администрацией внутригородского муниципального образования Санкт-Петербурга муниципальный округ Коломяги, осуществляющей отдельные государственные полномочия Санкт-Петербурга по организации и осуществлению деятельности по опеке и попечительству, назначению и выплате денежных средств на содержание детей, находящихся под опекой или попечительством, и денежных средств на содержание детей, переданных на воспитание в приемные семьи, в Санкт-Петербурге, государственной услуги по согласию органа опеки и попечительства на установление отцовства лица, не состоящего в браке с матерью ребенка, в случае смерти матери, признания ее недееспособной, невозможности установления места нахождения матери или в случае лишения ее родительских прав

**Почтовые адреса, справочные телефоны и адреса электронной почты
Санкт-Петербургских государственных казенных учреждений –
районных жилищных агентств**

| <i>№ п/п</i> | <i>Район Санкт-Петербурга</i> | <i>Почтовый адрес</i> | <i>Справочные телефоны</i> | <i>Адрес электронной почты</i> |
|------------------|-----------------------------------|--|--------------------------------|------------------------------------|
| 1 | Адмиралтейский | наб. канала Грибоедова, д. 83, Санкт-Петербург, 190000 | т. 315-12-83, ф. 312-12-26 | guja@tuadm.gov.spb.ru |
| 2 | Василеостровский | 3-я линия В.О., д. 10, литера Б, Санкт-Петербург, 199004 | т. 323-68-49, ф. 323-68-57 | orga@mail.ru |
| 3 | Выборгский | пр. Пархоменко, д. 24/9, Санкт-Петербург, 199004 | т. 550-27-31, ф. 550-29-87 | feo@vybrga.spb.ru |
| 4 | Калининский | ул. Комсомола, д. 33, Санкт-Петербург, 195009 | т. 542-25-51, ф. 542-16-37 | tukalin@gov.spb.ru |
| 5 | Кировский | пр. Стачек, д. 18, Санкт-Петербург, 198095 | т. 252-41-04, ф. 252-57-08 | tukir@gov.spb.ru |
| 6 | Колпинский | г. Колпино, пр. Ленина, д.70/18, Санкт-Петербург, 196650 | т. 461-56-60, ф. 461-67-13 | guzakcenter@yandex.ru |
| 7 | Красногвардейский | Тарасова ул., д. 8/1, Санкт-Петербург, 195027 | т. 227-46-66, ф. 227-35-24 | inforja@tukrgv.gov.spb.ru |
| 8 | Красносельский | пр. Ветеранов, д. 131, Санкт-Петербург, 198329 | т. 736-68-14, ф. 736-68-44 | guzhakra@yandex.ru |
| 9 | Кронштадтский | г. Кронштадт, пр. Ленина, д. 40, Санкт-Петербург, 197760 | т. 311-20-74, ф. 311-35-52 | gucb_kron@mail.ru |
| 10 | Курортный | г.Сестрорецк, ул. Токарева, д.18, Санкт-Петербург, 197706 | т. 437-24-19, ф. 437-24-67 | kurortnoerga@mail.ru |
| 11 | Московский | Московский пр., д. 146, Санкт-Петербург, 196084 | т. 388-25-54, ф. 388-91-33 | tumos@gov.spb.ru |
| 12 | Невский | пр. Обуховской Обороны, д. 54, Санкт-Петербург, 193029 | т. 412-88-76, ф. 412-88-65 | guja_nev@mail.ru |
| 13 | Петроградский | Б. Монетная ул., д. 11, Санкт-Петербург, 197101 | т. 233-67-93, ф. 233-67-93 | tupetr@gov.spb.ru |
| 14 | Петродворцовый | Петергофская ул., д. 11, Санкт-Петербург, 198904 | т. 450-72-40, ф. 450-72-40 | tuptrdv@gov.spb.ru |
| 15 | Приморский | пр. Сизова, д. 30/1, Санкт-Петербург, 197349 | т. 301-40-60, ф. 301-40-80 | prim_guja@tuprim.gov.spb.ru |

| | | | | |
|----|-------------|---|-------------------------------|------------------------|
| 16 | Пушкинский | Средняя ул., д. 8, Санкт-Петербург, 196601 | т. 470-02-74, ф. 470-02-73 | tupush@gov.spb.ru |
| 17 | Фрунзенский | Тамбовская ул., д. 35, Санкт-Петербург, 192007 | т. 766-05-95, ф. 766-34-44 | guzafrun@spb.lanck.net |
| 18 | Центральный | Невский пр., д. 176, Санкт-Петербург, 193167 | т. 274-27-80, ф. 274-64-73 | tucentr@gov.spb.ru |